

PÔLE CONSEIL

2024





SOMMAIRE

- **Présentation**
- **Historique**
- **Offres et cibles**
- **Équipe**
- **Couverture géographique et impacts**
- **Références**
- **Business cases**





Présentation

Pôle Conseil

Le pôle Conseil de Miarakap est dédié à l'accompagnement d'entrepreneurs d'impacts dans leur stratégie de croissance et de financement, et au conseil auprès d'acteurs du développement pour concevoir et mettre en œuvre des programmes d'accompagnement et de financement dédiés à l'entrepreneuriat.

La vision de Miarakap

Nous croyons que le développement de Madagascar dépend d'un secteur privé efficace et responsable, composé d'entrepreneurs et de PME locales qui créent des emplois, innovent et respectent les critères ESG (environnement, social et gouvernance).

Nos missions

- Soutenir les organisations de développement dans la conception, la mise en œuvre, la formation des équipes et l'exécution des programmes d'entrepreneuriat.
- Conseiller en organisation et stratégie pour développer des modèles d'entreprise innovants et à fort impact, ainsi que les méthodes de gouvernance nécessaires.
- Aider les entrepreneurs à fort impact à trouver des financements et à structurer leurs départements financiers

Nos combats

- Que des financements adaptés soient accessibles à tous les projets à fort impact positif pour permettre un passage à l'échelle de ces projets.
- Que les entrepreneurs soient accompagnés pour gérer leur croissance, structurer leurs activités et faire face aux réalités du monde des affaires.
- Que des ponts soient créés entre acteurs aux approches divergentes et pourtant complémentaire dans l'atteinte des objectifs du développement durable.

Historique

du pôle Conseil

2021-FORMALISATION

L'arrivée de Tsilavina Reboza et d'Ando Andrianaivojaona a renforcé le pôle Conseil, attirant cinq nouvelles missions et établissant un solide réseau d'experts.

2023-STRUCTURATION

Le pôle a renforcé son équipe, développé le volet écosystème et organisé des ateliers stratégiques pour structurer ses offres et fixer des objectifs, notamment pour les partenariats avec des acteurs d'impact à Madagascar.

2020-GENÈSE

Lancement des premières activités de conseil en 2020, avec l'équipe d'investissement, en partenariat avec le PIC

2022-CROISSANCE

Le département Conseil s'est structuré, a élargi son équipe et a renforcé sa légitimité sur le marché avec la mission CRS.

2024-EXPANSION

le pôle Conseil intensifie son développement, mettant l'accent sur le renforcement de l'équipe avec le recrutement, la formation et la gestion des carrières, tout en explorant des opportunités clés comme Rano Maharitra et la collaboration avec WWF

Nos offres

Dédié à l'accompagnement d'entrepreneurs d'impacts dans leur stratégie de croissance et de financement, et conseil auprès d'acteurs du développement pour concevoir et mettre en œuvre des programmes d'accompagnement et de financement dédiés à l'entrepreneuriat.

Amélioration de l'environnement des affaires et de l'écosystème des PME à Madagascar et en Afrique

- Conception et mise en œuvre de programmes d'incubation et d'accélération
- Conception et mise à disposition de programmes de capitalisation
- Organisation d'événements entrepreneuriaux

Elaboration de stratégie visant la viabilité économique & l'impact

- Transition vers des modèles marchands ou à la création de modèles marchands d'acteurs d'impact
- Mesure d'impact et réajustement stratégique en fonction de ces mesures
- Diagnostic de l'existant et recommandations organisationnelles et stratégiques

Appui à la recherche et accès aux financements

- Accompagnement à l'investment readiness et à la levée de fonds
- Appui à l'obtention de subventions
- Accompagnement d'entreprises rurales à leur éligibilité à des financements de programmes de bailleurs internationaux
- Co-crédation et mise en œuvre de programmes de financement et d'accompagnement

Amélioration de la performance opérationnelle & financière

- Accompagnement dans l'amélioration de l'organisation interne d'entreprises d'impact
- Accompagnement à l'amélioration du pilotage et de la gouvernance de la société
- Accompagnement d'entreprises dans des opérations de M&A
- Management de Direction financière

Nos cibles

Acteurs d'impact

Les acteurs concernés sont des entreprises, des ONG, des SAE ou des entités en pleine croissance ou en phase de transformation organisationnelle. Leurs besoins sont divers, allant de l'accompagnement stratégique ou organisationnel pour optimiser leurs opérations actuelles, à la recherche d'innovation et de création de valeur. Certains peuvent également rechercher des financements, nécessitant un accompagnement dans le processus.

Organisations internationales de développement

Ces organisations sont ceux en recherche de relais sur terrain pour pouvoir déployer des programmes d'entrepreneuriat. Leurs besoins se concentrent sur l'accès à des entrepreneurs et à un pipeline de projets pour concrétiser leurs programmes de financement et d'accompagnement, ainsi que la co-conception de ces programmes, qui est souvent complexe en pratique.

Groupement d'entrepreneurs ruraux

Les acteurs concernés sont des entreprises, des ONG, des SAE ou des entités en pleine croissance ou en phase de transformation organisationnelle. Leurs besoins sont divers, allant de l'accompagnement stratégique ou organisationnel pour optimiser leurs opérations actuelles, à la recherche d'innovation et de création de valeur. Certains peuvent également rechercher des financements, nécessitant un accompagnement dans le processus.



Équipe

Direction
COMEX - CODIR



Tsilavina REBOZA
Directeur du pôle Conseil

MANAGER
CODIR



Valérie RANDRIA
Manager Programme
Rano Maharitra

CONSULTANTS SENIOR



Elsa TRAGIN
Consultante senior



Jamuel RAZAFITSIAFAJATO
Chargé d'accompagnement
senior

CONSULTANTS JUNIOR



Manantenasoa RAKOTOVAO
Chargée
d'accompagnement



Nico RODILSON
Chargé
d'accompagnement



Faniry RAKOTOMAVO
Chargée
d'accompagnement



Faneva RANDRIAMAHENINTSOA
Modélisatrice financière

ÉQUIPE RH



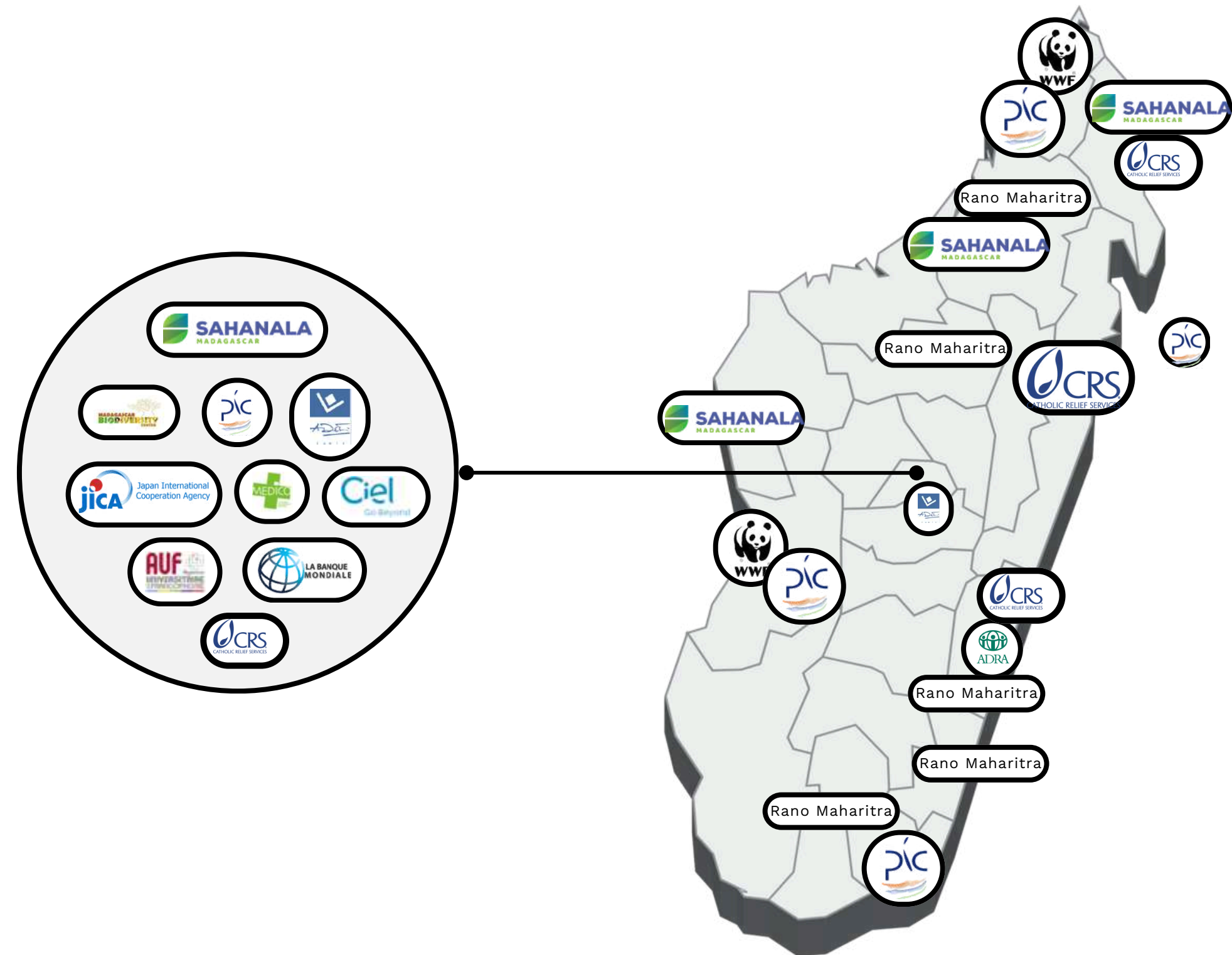
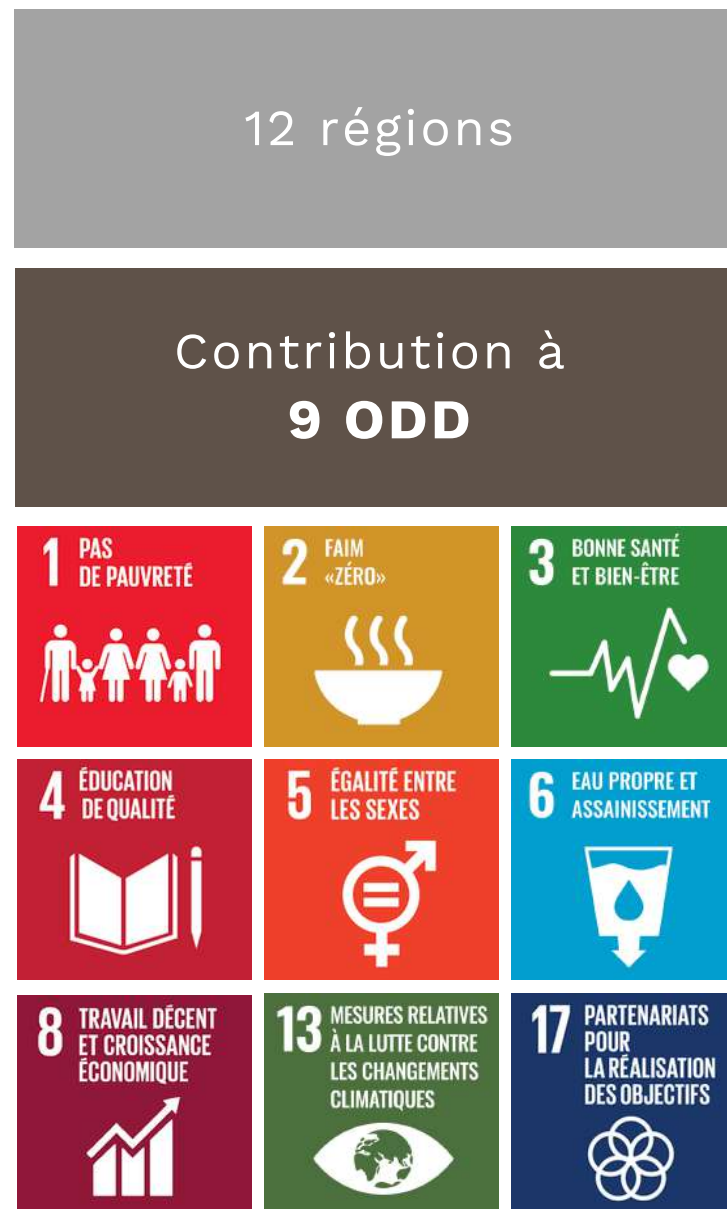
Sarobidy RAZAKAMANANTSOA
Chargée de formation et
développement de
compétences



Ericka ANDRIANANDRASANA
Chargée de recrutement et
projets RH

Couverture géographique et impacts

Depuis sa création en 2021 :



Nos références



Dans le cadre du projet PIC 2 :

- Accompagnement de l'équipe projet
- Évaluation de projets et business plans
- Accompagnement de 30 TPE/PME
- Évaluation de 10 entreprises grâce au financement de la Banque mondiale



Création d'un "Impact Investment Fund" (IIF):

- Conception stratégique et opérationnelle du fonds d'investissement à impact
- Élaboration des documents et outils procéduraux pour le fonds
- Formation et renforcement des capacités de l'équipe de gestion du fonds



Organisation de conférences et ateliers de formation sur les thèmes des Objectifs de Développement Durable (ODD) :

- Conception des conférences et co-construction des contenus
- Organisation des événements et ateliers de formation
- Introduction à l'entrepreneuriat pour plus de 300 jeunes



Concours NINJA CUP et renforcement des 3 lauréats:

- Soutien à l'organisation du concours NINJA CUP
- Collecte des dossiers de start-up et sélection finale
- Accompagnement des lauréats



Aider à réduire la déforestation à Madagascar grâce à la production de farines protéinées d'insectes :

- Création d'une entreprise commerciale (Valala Farm)
- Accompagnement pour l'élaboration d'une étude de marché, d'un business plan, et pour quelques recrutements clés (dont le CEO)
- Soutien pour la levée de fonds internationale
- Financement en capital

Nos références



Soutien à la levée de fonds (budget : 39M€) :

- Structuration de l'approche pour la levée de fonds
- Rédaction d'un mémorandum d'investissement en collaboration avec la BEI, la SFI, et les principales banques du pays
- Organisation de réunions entre Sahanala et les principales banques du pays



- Assistance pour la levée de subventions dans le cadre du programme FIEM AGRI :
- Soutien à la rédaction de plans de développement et à l'évaluation de la rentabilité
- Renforcement du projet de développement de l'entreprise



Soutien à l'équipe d'investissement à impact de ISIDRO et CRS Madagascar :

- Identification et évaluation des bénéficiaires potentiels
- Accompagnement des entreprises impactant les revenus des populations vulnérables et la biodiversité à Madagascar



- Benchmark sur le fonctionnement d'autres institutions mutualistes
- Diagnostic et analyse des données à partir de documents et d'entretiens avec le personnel opérationnel et les prestataires de services
- Propositions de recommandations sur les enjeux stratégiques



Valorisation de Medico S.A. et de Medico international Ltd, et rédaction du memorandum d'information en vue de la cession de l'entité.



Business case

Catholic Relief Services

Ticket :
25 000\$ - 500 000\$

Cibles : Entreprises ou organisations de producteurs dans le secteur de l'agribusiness

3 à 5 ans

Le programme propose un financement et soutien aux entreprises agricoles et coopératives pour des campagnes de produits et/ou des infrastructures/équipements dans le secteur agro-industriel, dans les chaînes de valeur prioritaires telles que les épices, les huiles essentielles et le miel. Le programme se concentre sur les zones Sud-Est, Sud-Ouest, Nord-Est et Nord-Ouest.

Miarakap appuie CRS dans l'identification, la sélection, l'instruction, le financement et l'appui des entreprises ayant un impact sur les revenus des communautés rurales et sur la protection / restauration de la biodiversité à Madagascar

1

Co-construction de l'outil

Mise en place d'un processus pour identifier, sélectionner, évaluer, financer et accompagner jusqu'à 3 entreprises par an.

2

Préparation à la mise en oeuvre

Stratégie de financement ;
Mise en place des procédures ;
Identification des entreprises bénéficiaires.

3

Identification des opportunités de financement

Etude des opportunités de financement ; Due diligences et accompagnement pré-financement ;
Présentation aux comités d'ISIDRO.

4

Cogestion du soutien des entreprises financées

Accompagnement post financement ; Tenue d'un COPIL avec les entreprises financées ; Visite sur sites.

5

Comités de pilotage du Programme

Rapports et Plan d'actions trimestriels ; Comités de pilotage périodiques ; Comités opérationnels.

6

Co-investissement dans les entreprises sélectionnées

Mise en synergie avec les différents outils de financement de Miarakap.



Business case





Rano Maharitra

 **Montant : 35 000 000\$**

 **Cibles : Ménages ruraux**

 **5 ans**

 Améliorer durablement et équitablement l'accès et l'utilisation de l'eau potable et des services d'assainissement et d'hygiène afin de maximiser l'impact sur la santé, la résilience et l'intégration du genre pour les ménages ruraux répartis dans 7 régions de Madagascar : Sofia, Betsiboka, Vatovavy, Fitovinany, Atsimo Atsinanana, Anôsy, Androy.

 Miarakap est le chef de file technique de la **Composante 2** du programme, appuyé par WaterAid, CARE et IDE, et joue un rôle clé dans l'identification et l'accompagnement des opérateurs privés WASH pour améliorer leur rentabilité, soutenir leur croissance et faciliter leur accès au financement.



Nos indicateurs et objectifs clés

Nouveaux financements mobilisés : 3 millions USD	Accès à l'eau potable : 312 000 personnes	Communes en Open Defecation Free (ODF) : 5 500 communes	Opérateurs privés accompagnés : 10 à 15
	Accès aux services d'assainissement : 742 500 personnes	Investissement public accru dans l'EAH : 72 communes	



WWF - Mangrove for Community and climate

Montant : ~ 100 000 \$



Cible : Communauté du village de Kivalo, Morondava



Durée : 13 mois

WWF Madagascar, soutenu par le Bezos Earth Fund, lance un projet à Kivalo (région Menabe) pour valoriser les mangroves. L'objectif est de développer un écotourisme durable, combinant conservation des mangroves et développement local, afin de créer des opportunités économiques pour les communautés locales tout en protégeant l'environnement.

🎯 Pour ce faire, Miarakap accompagne WWF Madagascar dans la conception et la mise en place d'un social business model à Kivalo alliant logique entrepreneuriale et recherche d'impact social et environnemental.

Les quatres volets de la mise en œuvre du programme

1

Mise en place d'une structure de gouvernance dédiée aux activités écotouristiques et incluant les communautés locales de Kivalo

2

Développement et optimisation de l'offre écotouristique à Kivalo, par l'accompagnement d'un professionnel du tourisme, la formation des communautés locales, et la promotion de la destination

3

Renforcement de l'écosystème de partenariat et de la collaboration pour le développement de la structure mise en place

4

Compréhension approfondie des impacts économiques des filières porteuses et capitalisation sur les acquis du programme

Promotion de l'esprit entrepreneurial par la création et le développement d'un social business model

Pérennisation du programme par le renforcement des partenariats locaux et communautaires, pour un développement durable de l'écotourisme à KIVALO



Business case

Pôles intégrés de croissance

Le FIEM AGRI soutient les projets agro-industriels du secteur privé dans les zones d'intervention du PIC2 : Anosy, Diana, Atsimo Andrefana et Sainte-Marie.

Dans le cadre du programme FIEM AGRI de PIC2, Miarakap a accompagné directement 30 TPE et PME à Madagascar et évalué 10 grandes entreprises dans les régions d'Anosy, Diana, Atsimo Andrefana et sur l'île de Sainte Marie.

1

Business Plan

Elaborer des plans d'affaires détaillés, viables et solides, des plans d'investissement et de financement, ainsi que des calendriers pour atteindre leurs objectifs.

2

Amélioration de la productivité

Améliorer leur productivité et générer de la valeur ajoutée au niveau régional, tout en préparant les entreprises à soumettre des demandes de financement à la Banque mondiale et à attirer des investissements privés inclusifs.

3

Renforcement de capacité de l'équipe

Rendre les PME éligibles à des investissements en capital de Miarakap ou d'autres investisseurs grâce à des missions d'assistance technique et un financement initial.

+6 ans d'expérience dans la conception, le soutien du programme de l'équipe, la mise en œuvre d'un soutien efficace

Des secteurs agricoles variés : cacao, fruits, épices, lait, coton, riz, huiles essentielles, oignons, farine de maïs, aliments pour animaux, huiles végétales, algues et leurs sous-produits.

Financement d'entreprises favorisant la croissance économique, la conservation de la biodiversité et le développement communautaire



Business case

ADRA



ADRA (The Adventist Development and Relief Agency) est une ONG présente dans plus de 120 pays, qui soutient des projets de développement et d'aide humanitaire.

Pour lutter contre la faim et améliorer la résilience dans les régions d'Atsimo Atsinanana et Vatovavy Fitovinany, ADRA a lancé le programme FIOVANA. Une composante du programme vise à stimuler le marché agricole via un Fonds d'Investissement à Impact (IIF) pour aider les MPME à vendre leurs produits, à accéder aux intrants et à améliorer leur productivité tout en développant des activités génératrices de revenus.

Miarakap a été sollicité pour concevoir et mettre en œuvre l'IIF dans ces régions.

1

Développement des principes directeurs et des outils de procédure

3

Conception des structures de gestion et de gouvernance

2

Réalisation d'étude de faisabilité et la conception stratégique et opérationnelle de l'IIF

4

Formation et renforcement des capacités de l'équipe de gestion du fonds

6 districts et 60 communes concernées.



Business case



Sahanala

Sahanala est une entreprise sociale réunissant des producteurs biologiques, des opérateurs privés respectueux de l'environnement, et des associations prônant une conservation participative.

Pour soutenir son expansion dans la pêche et la culture de maïs et de riz, Sahanala recherchait un financement par emprunt.

Miarakap a accompagné Sahanala dans sa levée de fonds, puis dans le renforcement de sa direction financière.

1

La structuration de l'approche de Sahanala en matière de levée de fonds

2

Rédaction d'un memorandum d'information en collaboration avec la BEI, la SFI et les principales banques du pays.

3

L'organisation de réunions entre Sahanala et les principales banques du pays.

4

Accompagnement étroit des équipes financières dans la réalisation des due diligences.

Au début de l'année 2024, la BEI a accordé à Sahanala un prêt de 20 millions d'euros pour ses projets de développement.



REJOIGNEZ- NOUS

pour une aventure à impacts

